

Informe de situación de la implantación del contrato obligatorio en el sector lácteo

**Sectores: VACUNO, OVINO Y
CAPRINO**

Diciembre 2014

**Fecha de extracción de información: 12/12/2014
Información relativa a contratos en vigor a 31/10/2014**

Real Decreto 1363/2012, de 28 de septiembre (BOE nº 237 de 2 de octubre de 2012), por el que se regula el reconocimiento de las organizaciones de productores de leche y de las organizaciones interprofesionales en el sector lácteo y se establecen sus condiciones de contratación.



GOBIERNO
DE ESPAÑA

MINISTERIO
DE AGRICULTURA, ALIMENTACIÓN
Y MEDIO AMBIENTE

1.- Introducción

1.1.- La obligación del contrato lácteo:

La firma de un contrato de compra-venta de leche cruda se concibe como un elemento clave de cohesión y estabilización sectorial. A través del Reglamento (UE) 261/2012 se sentaron las bases para la puesta en funcionamiento de esta herramienta en el marco del conocido como “paquete lácteo” y en concordancia con sus objetivos de mejora del equilibrio de la cadena de valor en el sector y de refuerzo de la posición negociadora de los productores.

El Real Decreto 1363/2012, de 28 de septiembre (BOE nº 237 de 2 de octubre de 2012), establece la obligatoriedad de suscripción de contratos en todos los suministros de leche cruda que tengan lugar en España de un productor a un transformador y fases intermedias, y fija los requisitos mínimos que estos contratos deben cumplir.

1.2.- Los datos mínimos del contrato lácteo:

Según el Anexo III del Real Decreto 1363/2012, de 28 de septiembre, el contrato firmado deberá incluir los siguientes datos como mínimo:

- Identificación de la partes
- Objeto del contrato
- Precio (fijo o variable) Euros/litro
- Volumen que debe ser suministrado y % tolerancia ^(a)
- Calendario de suministros
- Duración del contrato ^(b)
- Condiciones de pago (plazos y procedimientos)
- Modalidades de recogida o suministro
- Reglas aplicables en caso de fuerza mayor

^(a) El porcentaje de tolerancia debe ser superior a 0 y tiene el objetivo de permitir ajustar los suministros a la estacionalidad o coyuntura en la producción.

^(b) La duración mínima para un contrato entre un productor y otro operador, es de 12 meses. La duración podrá ser inferior en el caso del que el productor o una agrupación o asociación de productores renuncien a esa duración por escrito.

1.3.- La base de datos GECOLE:

Los receptores de leche cruda comunican los datos mínimos establecidos en el Anexo III del Real Decreto 1363/2012, de 28 de septiembre, a la Organización Interprofesional Láctea (INLAC), que mediante convenio con el Ministerio de Agricultura, Alimentación y Medio Ambiente tiene encomendada la creación y gestión de la base de datos denominada GECOLE, en la que se incluye toda la información de contratos lácteos en España.

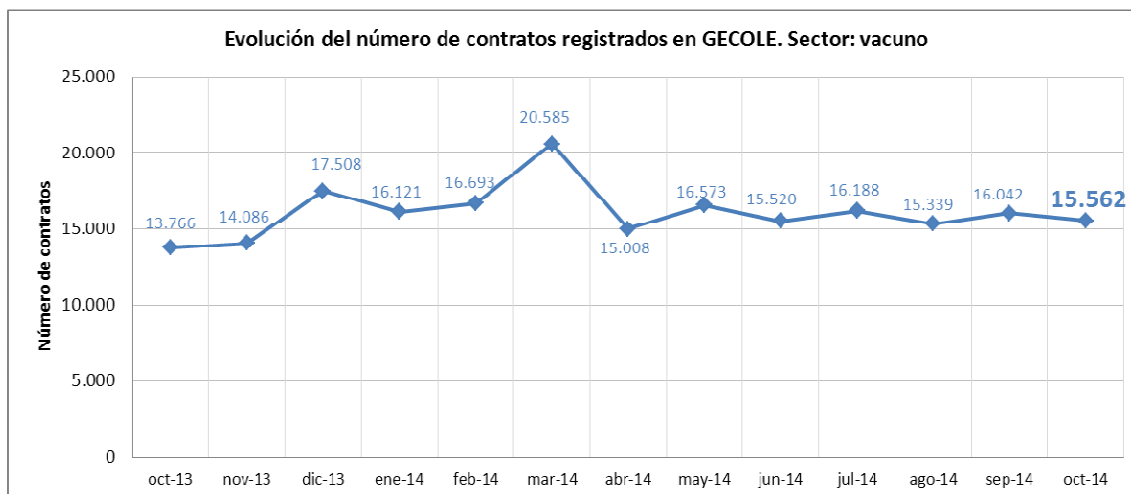
Los receptores de leche cruda disponen de un mes para comunicar la información de los contratos. Con el objetivo de que la información de este informe esté consolidada, la información de contratos en vigor se obtendrá mediante consulta a la base de datos con una antelación mayor al mes. De ahí que en el informe figuren 2 fechas:

- Fecha de extracción de información: 12/12/2014
- Información en base a contratos en vigor a 31/10/2014

2.- Vacuno de leche

2.1.- Número de contratos:

El número de contratos total en vacuno de leche incluye los contratos registrados en la base de datos GECOLE para este sector, contando tanto los contratos sin incidencias como aquellos que tienen alguna carencia o deficiencia respecto a los datos mínimos o el procedimiento establecido en el Real Decreto 1363/2012, de 28 de septiembre.

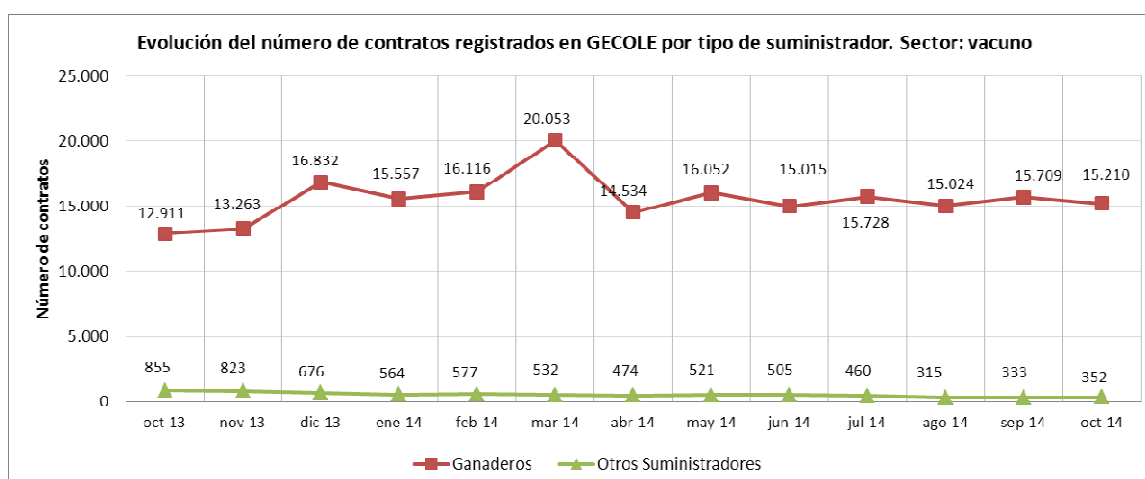


2.1.1. Según tipo de suministrador

Número de contratos					
Tipo de suministrador					
Nº contratos cuyo suministrador es ganadero	Número de ganaderos con contrato ⁽¹⁾	Número de ganaderos en activo ⁽²⁾	% ganaderos con contrato sobre número de ganaderos en activo	Nº contratos firmados con otros suministradores	Número total contratos
15.210	14.414	17.171	83,9	352	15.562

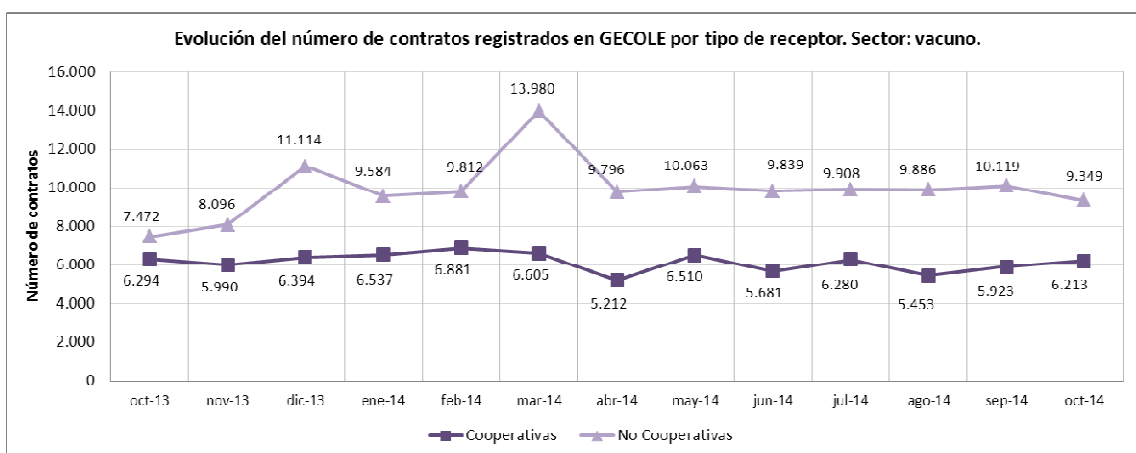
⁽¹⁾ Se considera que un suministrador es ganadero cuando así lo han comunicado durante el proceso de registro del contrato. En caso de no disponer de esta información se ha considerado que un suministrador es ganadero cuando dispone de cuota láctea asignada de acuerdo con la información existente en la base de datos de gestión de la cuota láctea (SIGLACNET).

⁽²⁾ Ganaderos con entregas en el mes considerado a compradores registrados en el Fondo Español de Garantía Agraria, FEAGA.



2.1.2. Según tipo de receptor

Número de contratos		Total
Tipo de receptor		
Cooperativas	No cooperativas	
6.213	9.349	15.562



2.2.- Número de receptores

Se indica el número de receptores con al menos un contrato en vigor con ganaderos y/o con otros suministradores.

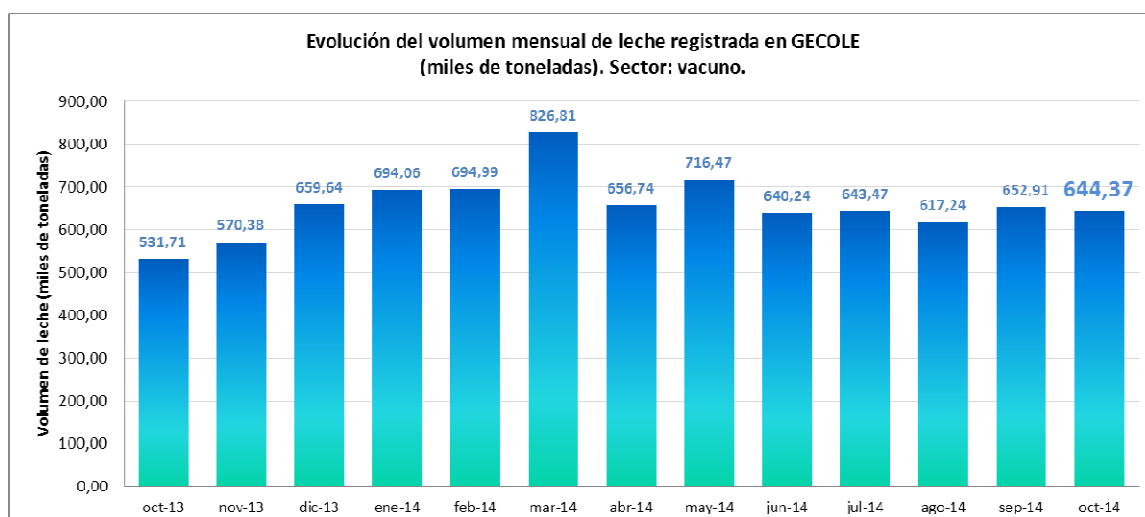
Número de receptores					
Tipo de suministrador					
Ganaderos		Otros suministradores		Número de compradores FEAGA	Total neto ⁽⁴⁾
Número	% sobre total compradores FEAGA ⁽³⁾	Número	% sobre total compradores FEAGA ⁽³⁾		
197	46,35	102	24	425	240

⁽³⁾ El porcentaje se ha calculado comparando con el número total de compradores autorizados con entregas en el mes considerado registrados en el Fondo Español de Garantía Agraria, FEAGA.

⁽⁴⁾ Algunos receptores compran leche tanto a suministradores ganaderos como a otros suministradores. El total representa el número neto de receptores por comunidad autónoma.

2.3.- Volumen de leche mensual bajo contrato:

Dada la variabilidad en la duración de los contratos, para poder establecer este parámetro es necesario realizar la mensualización del volumen de leche contratada.

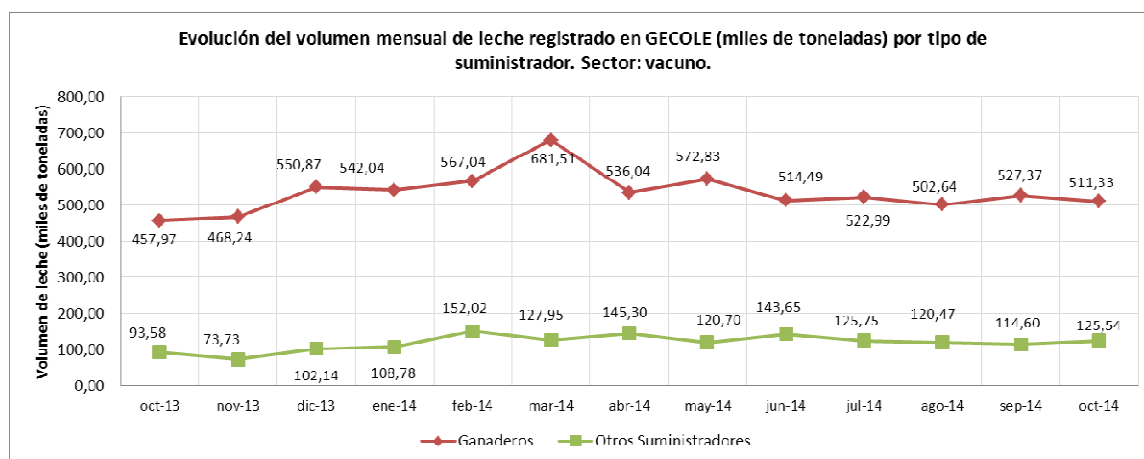


2.3.1. Según tipo de suministrador

Volumen de leche mensual (miles de litros)						
Tipo de suministrador						
Ganaderos				Otros suministradores		
Volumen	% sobre total	Volumen de entregas FEGA, mes de estudio	% sobre el total de entregas FEGA, mes de estudio ⁽⁵⁾	Volumen	% sobre total	Volumen total
511.326,92	79,35	509.988,85	100,3 ⁽⁶⁾	133.044,78	20,65	644.371,70

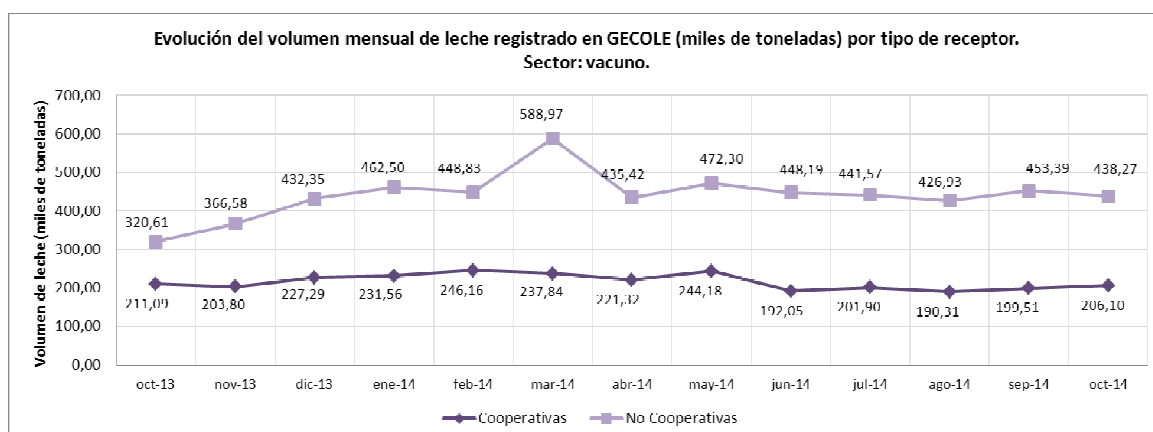
⁽⁵⁾ El porcentaje se calcula comparando con el volumen total de entregas realizadas en el mes considerado registrado en el Fondo Español de Garantía Agraria, FEGA.

⁽⁶⁾ Esta cifra es una estimación, que únicamente pretende dar una idea sobre el volumen de leche bajo contrato en relación con el nivel de producción. Se obtiene comparando el volumen de entregas en el mes considerado de ganaderos a compradores autorizados, con volúmenes de leche sujeta a contratos que los ganaderos tienen previsto entregar a compradores y ajustadas a periodos de un mes para la campaña láctea vigente.



2.3.2. Según tipo de receptor

Volumen de leche mensual (miles de litros)				
Tipo de receptor				
Cooperativas		No cooperativas		Volumen total
Volumen	% sobre total	Volumen	% sobre total	
206.101,25	32,0	438.270,44	68,0	644.371,70



2.4.- Número de contratos según su tolerancia:

La tolerancia es el porcentaje que puede variar el volumen contratado con objeto de poder ajustar los suministros a la estacionalidad o coyuntura de la producción.

	Número de contratos según % de tolerancia								Contratos con incidencias ⁽⁷⁾	Total contratos
	Cooperativas				No Cooperativas					
	<=10	10-20	20-30	>30	<=10	10-20	20-30	>30		
	2.604	755	917	1.937	8.135	298	242	674		
Total	2.604	755	917	1.937	8.135	298	242	674	0	15.562
% sobre total	16,7	4,9	5,9	12,5	52,3	1,9	1,6	4,3	0,00	100,0
Total según tipo Receptor	6.213				9.349				0	
% sobre tipo Receptor	41,9	12,2	14,8	31,2	87,0	3,2	2,6	7,2		

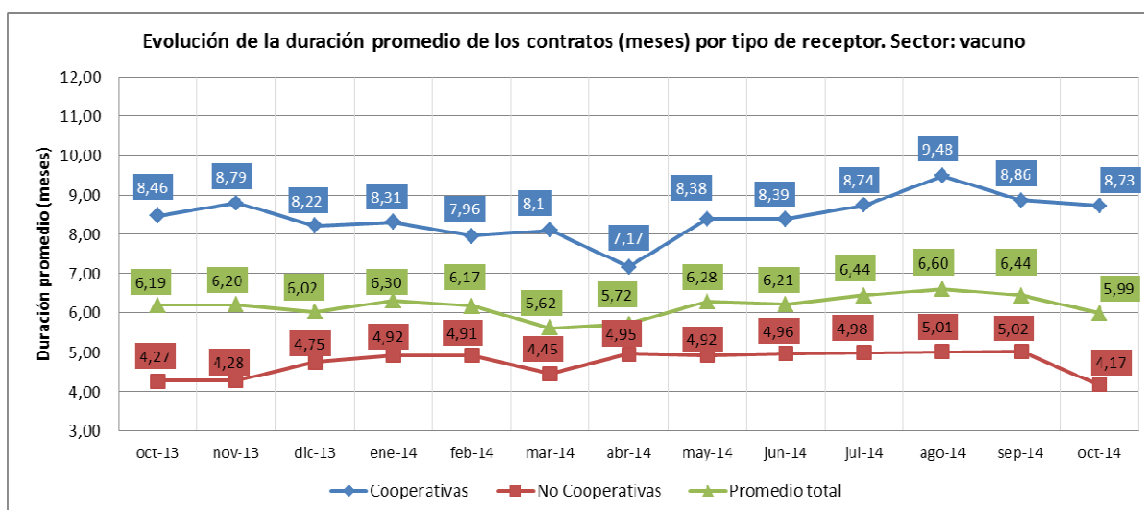
(⁷) Contratos con incidencias por no aportar información sobre tolerancia

2.5.- Duración promedio:

La duración mínima del contrato, tal y como establece el Real Decreto 1363/2012, de 28 de septiembre, es de 1 mes, no existiendo, sin embargo, limitación en cuanto al número máximo de meses por el que se puede firmar un contrato. En el caso de los contratos en los que el suministrador es un ganadero, el citado Real Decreto establece la duración mínima de un año, y de manera excepcional, menos de este periodo.

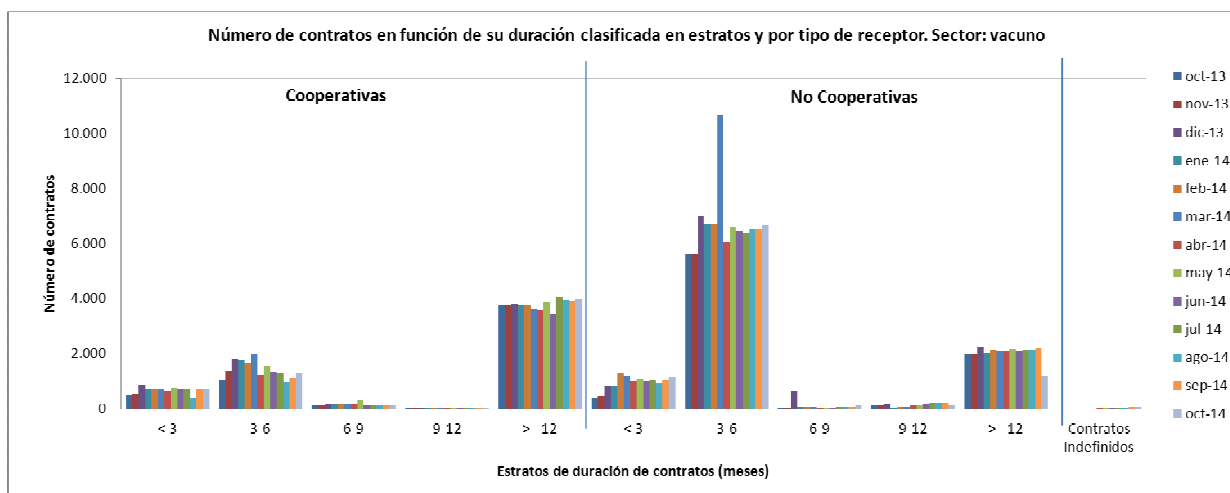
La duración promedio de los contratos se calcula como el valor medio de la duración por la que se suscriben los contratos, sin ponderar el volumen contratado.

Duración promedio (meses)		
Tipo de receptor		Promedio
Cooperativas	No cooperativas	
8,73	4,17	5,99



2.6.- Número de contratos según su duración:

Distribución de contratos en función del tipo de receptor y duración												
Cooperativas					No cooperativas					Contratos con duración indefinida	Total contratos	
Duración en meses					Duración en meses							
< 3	3-6	6-9	9-12	> =12	< 3	3-6	6-9	9-12	>=12			
Total	727	1.320	145	4	4.017	1.153	6.667	143	132	1.204	50	15.562
% sobre total	4,7	8,5	0,9	0,0	25,8	7,4	42,8	0,9	0,9	7,7	0,3	100,0
Total según tipo Receptor	6.213					9.349						
% sobre tipo Receptor	11,7	21,2	2,3	0,1	64,7	12,3	71,3	1,5	1,4	12,9	0,5	



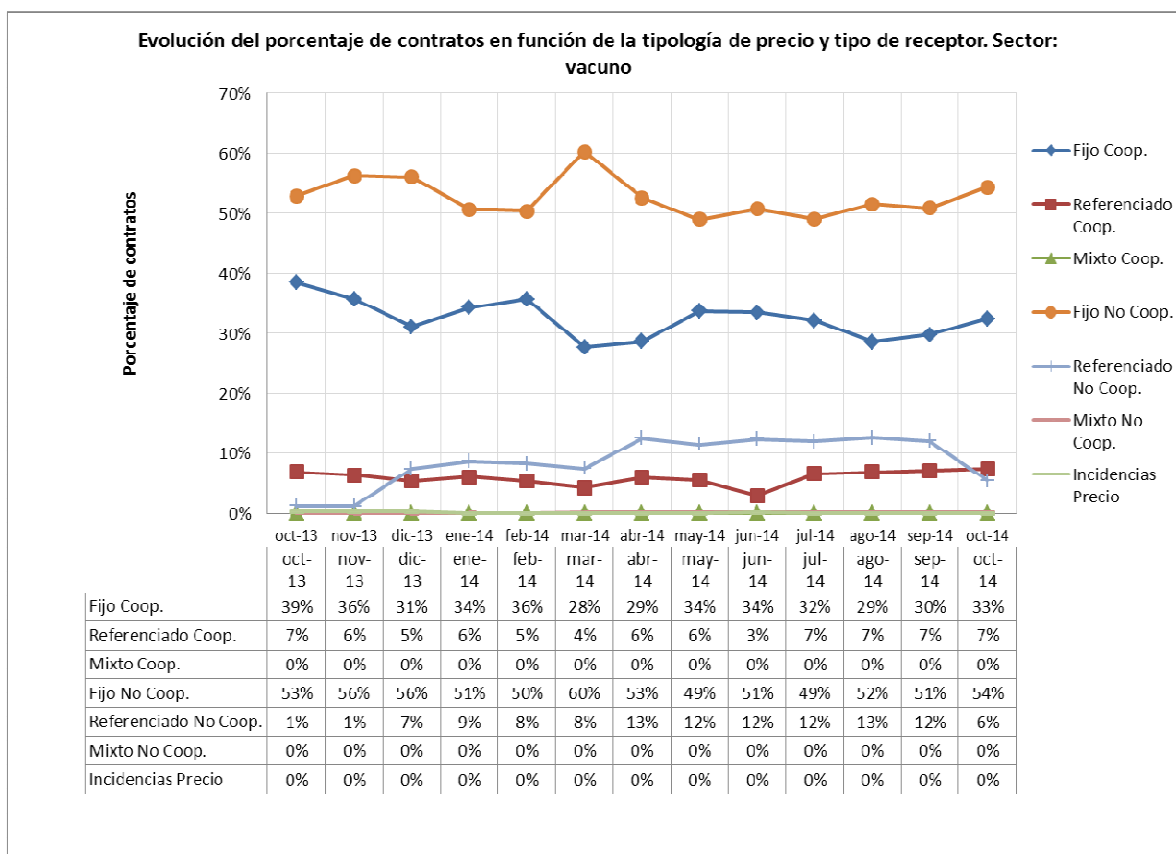
2.7.- Número de contratos de acuerdo con el tipo de precio:

El tipo de precio se considera:

- Fijo, cuando el precio se establece en el contrato en base a una cantidad fija. Puede incluir primas o penalizaciones por diferentes parámetros, el más habitual la calidad.
- Variable, cuando el precio se establece en el contrato como una combinación de varios factores, que pueden incluir los indicadores de mercado que reflejen los cambios en las condiciones de mercado. Puede incluir primas o penalizaciones por diferentes parámetros, el más habitual la calidad.
- Mixto, cuando el precio tiene una parte fija y otra variable.

Nº de contratos por tipo de precio							
En función del tipo de receptor							
Cooperativas			No cooperativas			Contratos con incidencias ⁽⁸⁾	Total contratos
FIJO	VARIABLE	MIXTO	FIJO	VARIABLE	MIXTO		
5.055	1.147	11	8.466	856	27	0	15.562
32,5	7,4	0,1	54,4	5,5	0,17	0,0	100,0
Total según tipo Receptor			Total según tipo Receptor				
6.213			9.349				
% sobre tipo Receptor			% sobre tipo Receptor				
81,4			90,6			0,29	

⁽⁸⁾ Contratos con incidencias por no aportar la información requerida sobre el precio.



2.8.- Número de contratos de acuerdo con el tipo de incidencias:

En las siguientes tablas se muestra la distribución del número de contratos según su situación con respecto al contenido mínimo obligatorio que todo contrato de compra-venta de leche cruda debe presentar según establece el Real Decreto 1363/2012, de 28 de septiembre. En concreto, se destacan determinadas incidencias con especial relevancia diferenciándolas del resto de incidencias y del número de contratos sin incidencias. Las incidencias analizadas de forma separada son:

Incidencia: 18.1. Contratos en los que se ha excedido el plazo máximo de 1 mes desde la firma del contrato hasta su comunicación a INLAC, requisito establecido en el artículo 16.1 del Real Decreto 1363/2012, de 28 de septiembre.

Incidencia: 13.5. Contratos que se firman a precio variable pero no se indican específicamente los factores de cálculo para dicha parte variable según determina el Anexo 3.3 del Real Decreto 1363/2012.

Incidencia 9.1. Contratos que no indican un margen de tolerancia para el periodo de vigencia del contrato, campo obligatorio de todo contrato según se establece en el Anexo 3.4 del Real Decreto 1363/2012.

Incidencia 17.1. Contratos en los que no existen reglas aplicables en caso de fuerza mayor tal y como obliga el Anexo 3.9 del Real Decreto 1363/20012.

Los resultados se representan diferenciados en cuatro tablas: dos tablas generales en función del número de incidencias que presentan los contratos y dos tablas específicas según el tipo de incidencias. Es importante remarcar el hecho de que un contrato puede presentar más de una incidencia y en algunos casos contar con hasta cinco incidencias.

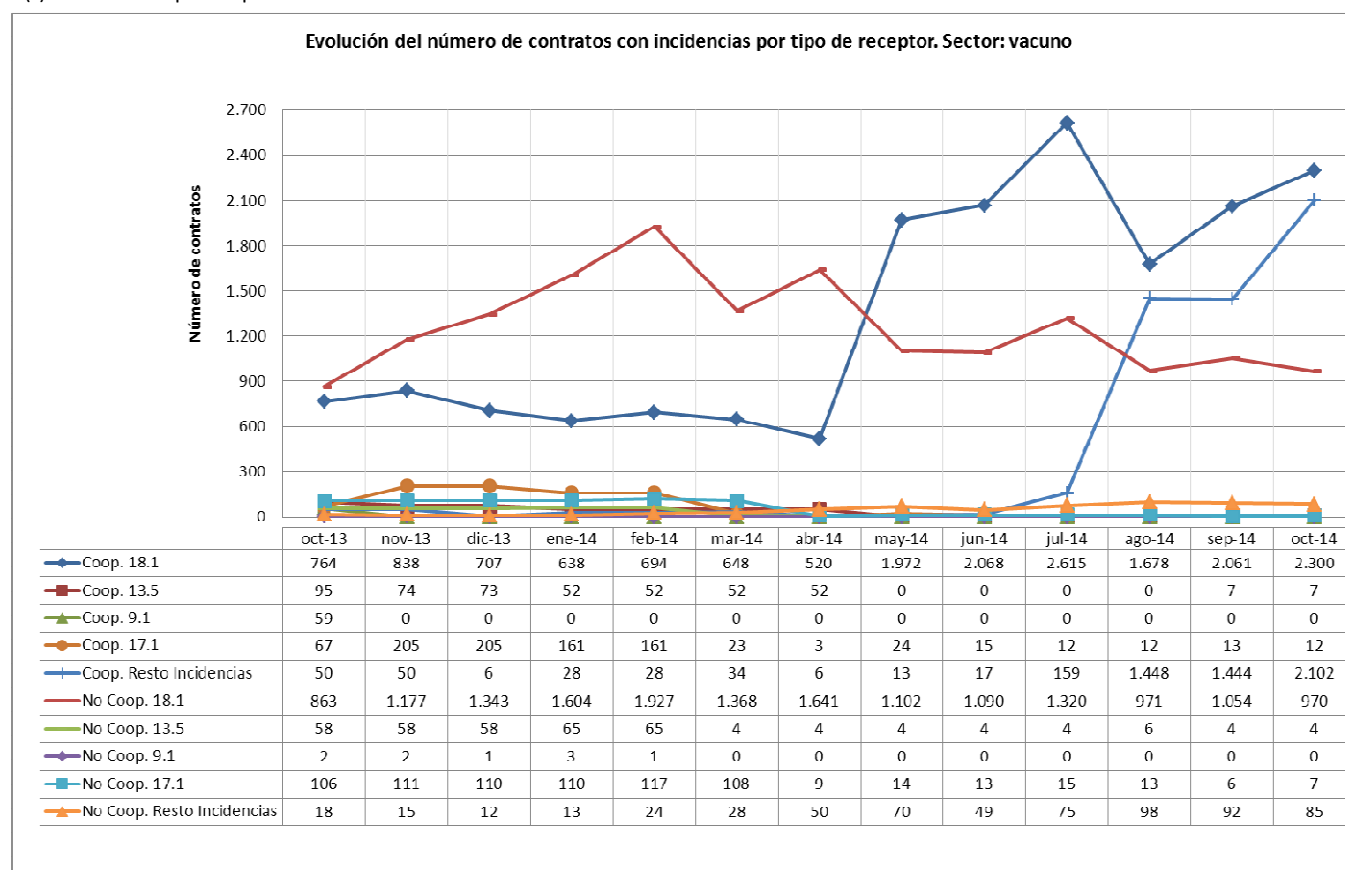
2.8.1 Número de contratos con incidencias en función del tipo de receptor

Nº contratos con incidencias en función del tipo de receptor												
Cooperativas					No cooperativas							
Nº contratos según el nº de incidencias				Nº contratos totales (con/sin incid.)	Nº contratos según el nº de incidencias				Nº contratos totales (con/sin incid.)	Total contratos con incidencias	Total contratos	% contratos con incidencias sobre total
1	2	3	Totales		1	2	3	Totales				
1.445	1.474	14	2.933	6.213	1.000	27	6	1.033	9.349	3.966	15.562	25,5

2.8.2 Número de contratos con incidencias destacadas (18.1, 13.5, 9.1, 17.1) en función del tipo de receptor

Número de contratos que presentan tales incidencias ⁽⁹⁾									
En función del tipo de receptor									
Cooperativas					No cooperativas				
18.1. Plazo máximo	13.5. Precio no definido	9.1. Sin margen de tolerancia	17.1. Fuerza mayor	Resto de incidencias	18.1. Plazo máximo	13.5. Precio no definido	9.1. Sin margen de tolerancia	17.1. Fuerza mayor	Resto de incidencias
2.300	7	0	12	2.102	970	4	0	7	85

⁽⁹⁾ Un contrato puede presentar más de una incidencia



2.8.3 Número de contratos con incidencias en función del tipo de suministrador

Nº contratos con incidencias en función del tipo de suministrador										Total contratos con incidencias	Total contratos	% contratos con incidencias sobre total
Ganaderos					Otros suministradores							
Nº contratos según nº de incidencias				Nº contratos totales (con/sin incid.)	Nº contratos según nº de incidencias				Nº contratos totales (con/sin incid.)			
1	2	3	Totales		1	2	3	Totales				
2.395	1.501	19	3.915	15.210	50	0	1	51	352	3.966	15.562	25,5

2.8.4 Número de contratos con incidencias destacadas (18.1, 13.5, 9.1, 17.1) en función del tipo de suministrador

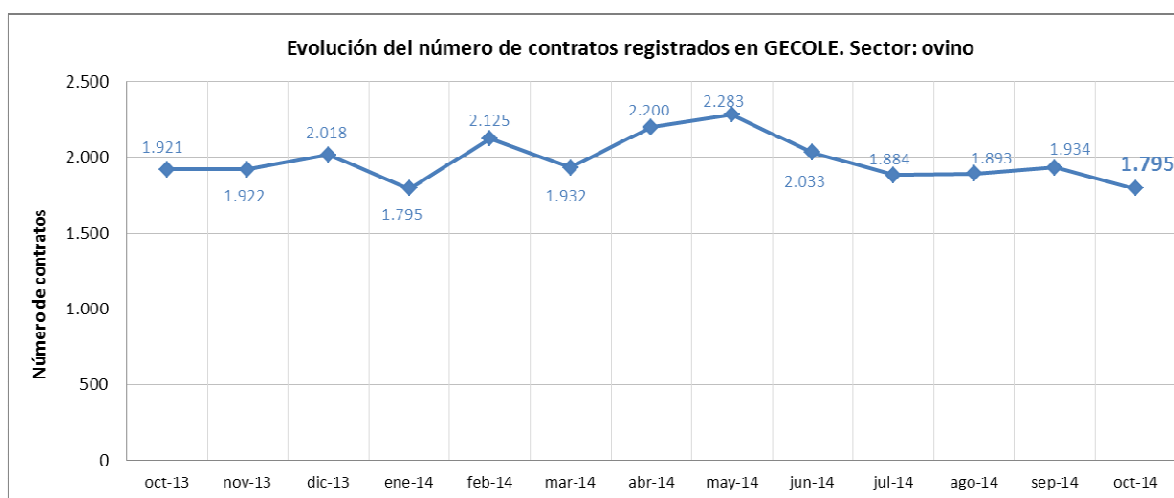
Número de contratos que presentan tales incidencias ⁽¹⁰⁾									
En función del tipo de suministrador									
Ganaderos					Otros suministradores				
18.1. Plazo máximo	13.5. Precio no definido	9.1. Sin margen de tolerancia	17.1. Fuerza mayor	Resto de incidencias	18.1. Plazo máximo	13.5. Precio no definido	9.1. Sin margen de tolerancia	17.1. Fuerza mayor	Resto de incidencias
3.227	11	0	14	2.184	43	0	0	5	3

⁽¹⁰⁾ Un contrato puede presentar más de una incidencia

3.- Ovino de leche

3.1.- Número de contratos

El número de contratos total en ovino de leche incluye los contratos registrados en la base de datos GECOLE para este sector, contando tanto los contratos sin incidencias como aquellos que tienen alguna carencia o deficiencia respecto a los datos mínimos o el procedimiento establecido en el Real Decreto 1363/2012, de 28 de septiembre.

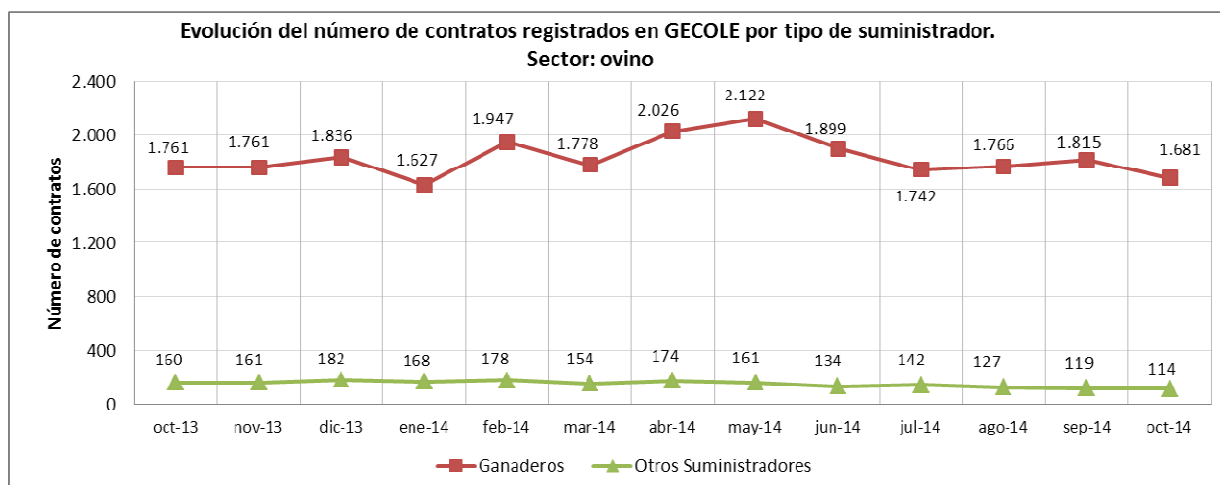


3.1.1. Según tipo de suministrador

Número de contratos					
Tipo de suministrador					
Nº contratos cuyo suministrador es ganadero	Nº de ganaderos con contrato ⁽¹¹⁾	Nº de ganaderos en activo ⁽¹²⁾	% de ganaderos con contrato sobre número de ganaderos en activo	Nº contratos firmados con otros suministradores	Número total contratos
1.681	1.653	8.483	19,5	114	1.795

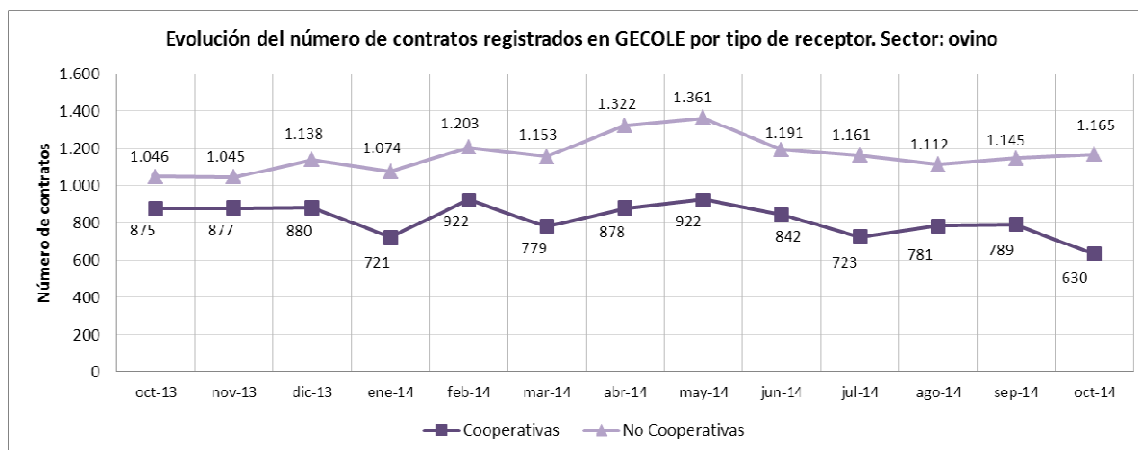
⁽¹¹⁾ Se considera que un suministrador es ganadero cuando así lo han comunicado durante el proceso de registro del contrato. En caso de no disponer de esta información se ha considerado que un suministrador es ganadero cuando dispone de un código REGA en ese sector.

⁽¹²⁾ Productores con explotaciones registradas a 1 de enero de 2014 en la base de datos SITRAN como ovino de reproducción para producción de leche.



3.1.2. Según tipo de receptor

Número de contratos		Total
Tipo de receptor		
Cooperativas	No Cooperativas	
630	1.165	1.795



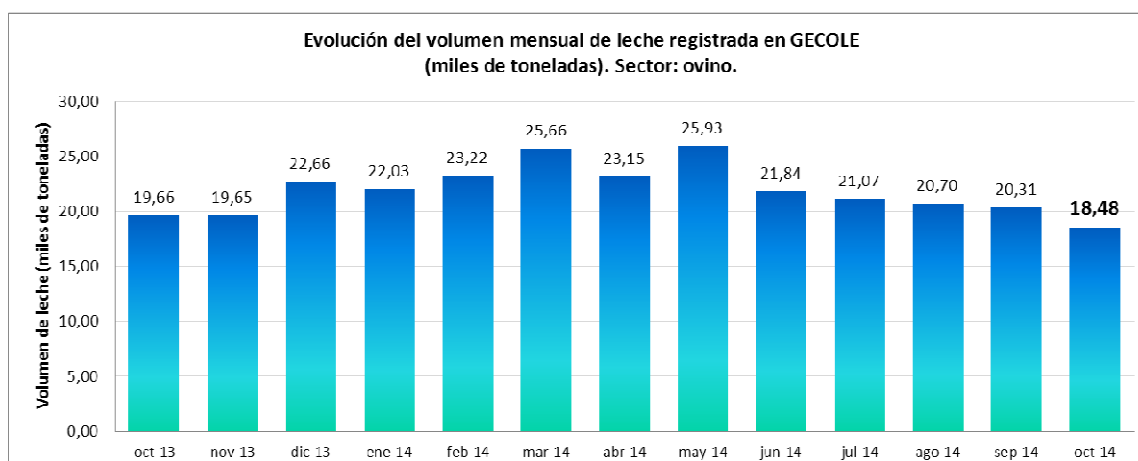
3.2.- Número de receptores

Se indica el número de receptores con al menos un contrato en vigor con ganaderos y/o con otros suministradores, y el tipo de contrato suscrito, bien con ganaderos, bien con otros suministradores.

Número de receptores				
Tipo de suministrador				
Ganaderos		Otros suministradores		Total
Número	% sobre total	Número	% sobre total	
99	91,7	50	46,3	

3.3.- Volumen de leche mensual bajo contrato

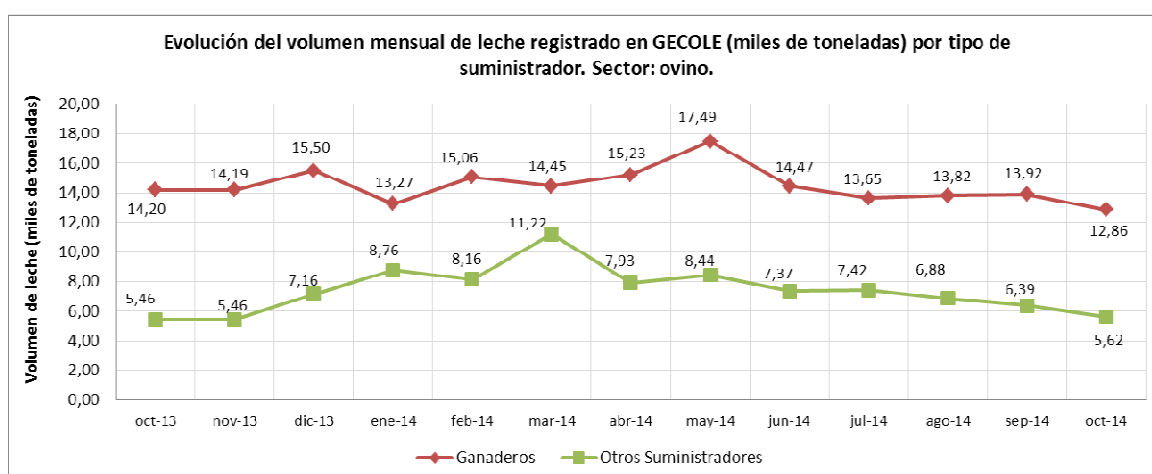
Dada la variabilidad en la duración de los contratos, para poder establecer este parámetro es necesario realizar la mensualización del volumen de leche contratada.



3.3.1. Según tipo de suministrador

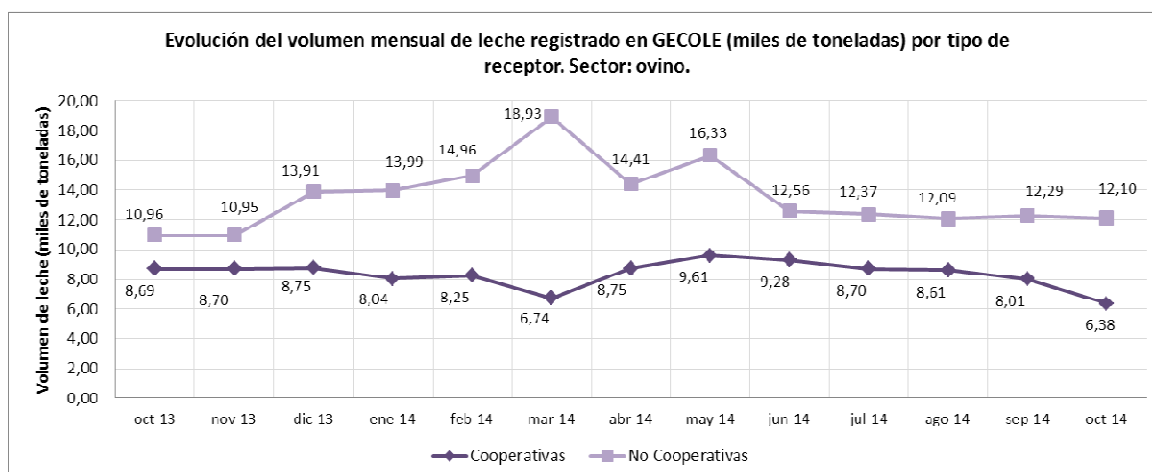
Volumen de leche mensual (miles de litros) ⁽¹³⁾				
Tipo de suministrador				
Ganaderos		Otros suministradores		Volumen Total
Volumen	% sobre total	Volumen	% sobre total	
12.860,24	69,6	5.621,09	30,4	18.481,33

⁽¹³⁾ Los datos representados en esta tabla hacen referencia exclusivamente a los volúmenes de leche bajo contrato a diferencia de la tabla correspondiente al sector vacuno dónde se han utilizado datos relativos a los volúmenes de entregas a FEGA para enriquecer la exposición de información.



3.3.2. Según tipo de receptor

Volumen de leche mensual (miles de litros)				
Tipo de receptor				
Cooperativas		No cooperativas		Volumen Total
Volumen	% sobre total	Volumen	% sobre total	
6.383,36	34,5	12.097,97	65,5	18.481,33



3.4.- Número de contratos según su tolerancia

La tolerancia es el porcentaje que puede variar el volumen contratado con objeto de poder ajustar los suministros a la estacionalidad o coyuntura de la producción.

	Número de contratos según % de tolerancia								Contratos con incidencias ⁽¹⁴⁾	Total contratos
	Cooperativas				No cooperativas					
	<=10	10-20	20-30	>30	<=10	10-20	20-30	>30		
Total	205	228	47	150	563	230	149	203	20	1.795
% sobre total	11,4	12,7	2,6	8,4	31,4	12,8	8,3	11,3	1,1	100
Total según tipo Receptor	630				1.165					
% sobre tipo Receptor	32,5	36,2	7,5	23,8	48,3	19,7	12,8	17,4	1,7	

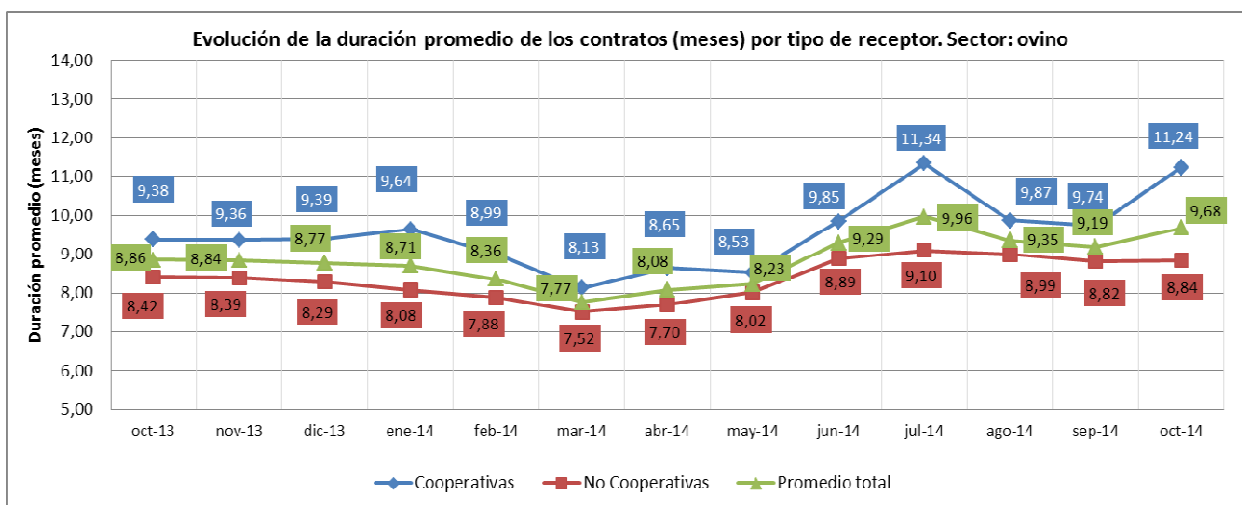
(¹⁴) Contratos con incidencia por no aportar información sobre tolerancia.

3.5.- Duración promedio

La duración mínima del contrato, tal y como establece el Real Decreto 1363/2012, de 28 de septiembre, es de 1 mes, no existiendo, sin embargo, limitación en cuanto al número máximo de meses por el que se puede firmar un contrato. En el caso de los contratos en los que el suministrador es un ganadero, el citado Real Decreto establece la duración mínima de un año, y de manera excepcional, menos de este periodo.

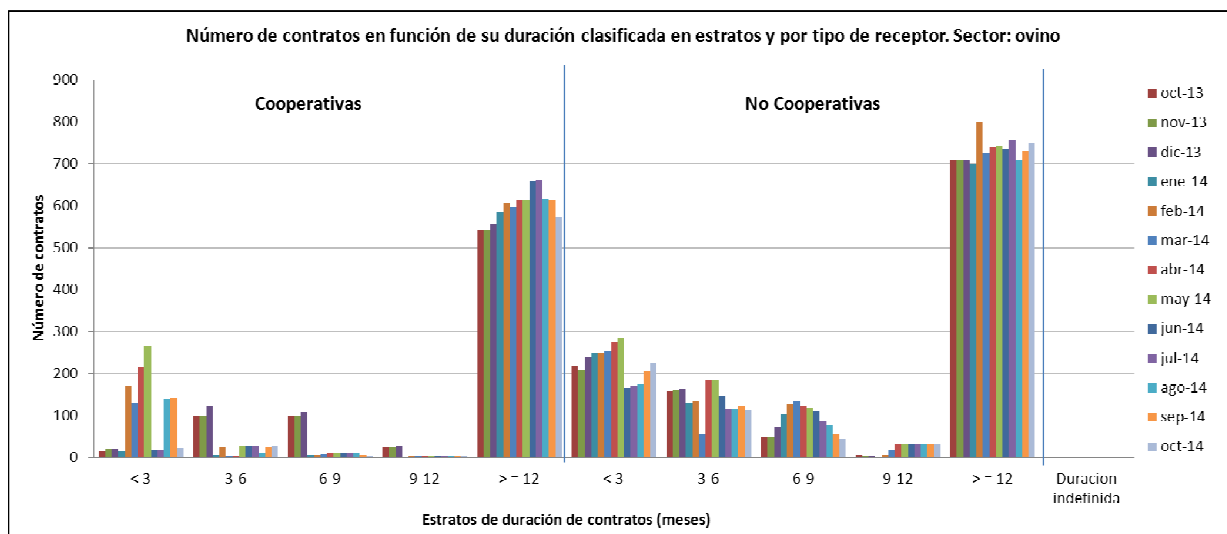
La duración promedio de los contratos se calcula como el valor medio de la duración por la que se suscriben los contratos, sin ponderar el volumen contratado.

Duración promedio (meses)		Promedio
Tipo de receptor		
Cooperativas	No Cooperativas	
11.24	8.84	9.68



3.6.- Número de contratos según su duración

		Distribución de contratos en función del tipo de receptor y duración										Contratos con duración indefinida		Total contratos	
		Cooperativa					No Cooperativa								
		Duración en meses					Duración en meses								
		< 3	3-6	6-9	9-12	> =12	< 3	3-6	6-9	9-12	>=12				
Total		23	26	3	3	575	227	114	43	31	750	0	1.795		
% sobre total		1,3	1,5	0,2	0,2	32,0	12,7	6,4	2,4	1,7	41,8	0,0	100		
Total según tipo Receptor		630					1.165								
% sobre tipo Receptor		3,7	4,1	0,5	0,5	91,3	19,5	9,8	3,7	2,7	64,4				



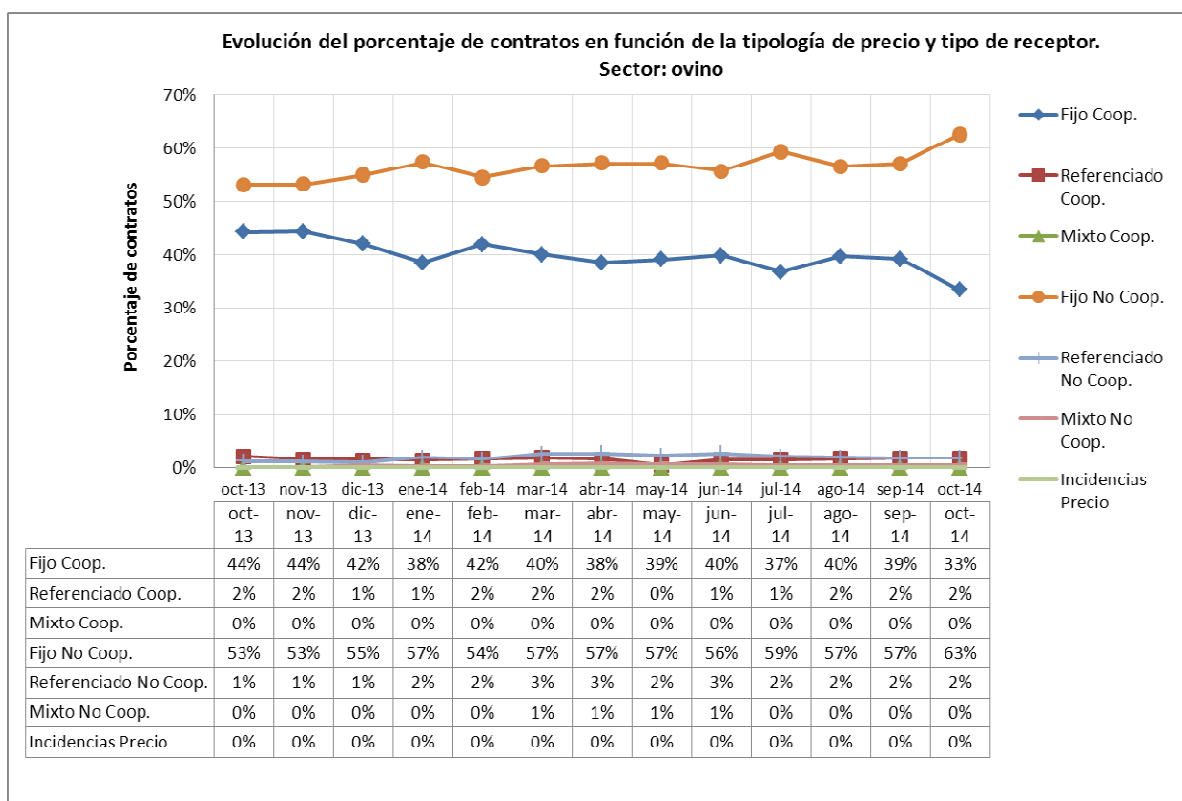
3.7.- Número de contratos de acuerdo con el tipo de precio

El tipo de precio se considera:

- Fijo, cuando el precio se establece en el contrato en base a una cantidad fija. Puede incluir primas o penalizaciones por diferentes parámetros, el más habitual la calidad.
- Variable, cuando el precio se establece en el contrato como una combinación de varios factores, que pueden incluir los indicadores de mercado que reflejen los cambios en las condiciones de mercado. Puede incluir primas o penalizaciones por diferentes parámetros, el más habitual la calidad.
- Mixto, cuando el precio tiene una parte fija y otra variable.

	Número de contratos por tipo de precio						Contratos con incidencia ⁽¹⁵⁾	Total contratos
	En función del tipo de receptor							
	Cooperativas			No Cooperativas				
	FIJO	VARIABLE	MIXTO	FIJO	VARIABLE	MIXTO		
Total	598	32	0	1.124	35	6	0	1.795
% sobre total	33,3	1,8	0,0	62,6	2,0	0,3	0,0	100,00
Total según tipo Receptor	630			1.165				
% sobre tipo Receptor	94,9	5,1	0,0	96,5	3,0	0,52		

⁽¹⁵⁾ Contratos con incidencia por no aportar información sobre el precio



3.8.- Número de contratos de acuerdo con el tipo de incidencias

En las siguientes tablas se muestra la distribución del número de contratos según su situación con respecto al contenido mínimo obligatorio que todo contrato de compra-venta de leche cruda debe presentar según establece el Real Decreto 1363/2012, de 28 de septiembre. En concreto, se destacan determinadas incidencias con especial relevancia diferenciándolas del resto de incidencias y del número de contratos sin incidencias. Las incidencias analizadas de forma separada son:

Incidencia: 18.1. Contratos en los que se ha excedido el plazo máximo de 1 mes desde la firma del contrato hasta su comunicación a INLAC, requisito establecido en el artículo 16.1 del Real Decreto 1363/2012, de 28 de septiembre.

Incidencia: 13.5. Contratos que se firman a precio variable pero no se indican específicamente los factores de cálculo para dicha parte variable según determina el Anexo 3.3 del Real Decreto 1363/2012.

Incidencia 9.1. Contratos que no indican un margen de tolerancia para el periodo de vigencia del contrato, campo obligatorio de todo contrato según se establece en el Anexo 3.4 del Real Decreto 1363/2012.

Incidencia 17.1. Contratos en los que no existen reglas aplicables en caso de fuerza mayor tal y como obliga el Anexo 3.9 del Real Decreto 1363/2012.

Los resultados se representan diferenciados en cuatro tablas: dos tablas generales en función del número de incidencias que presentan los contratos y dos tablas específicas según el tipo de incidencias. Es importante remarcar el hecho de que un contrato puede presentar más de una incidencia y en algunos casos contar con hasta cinco incidencias.

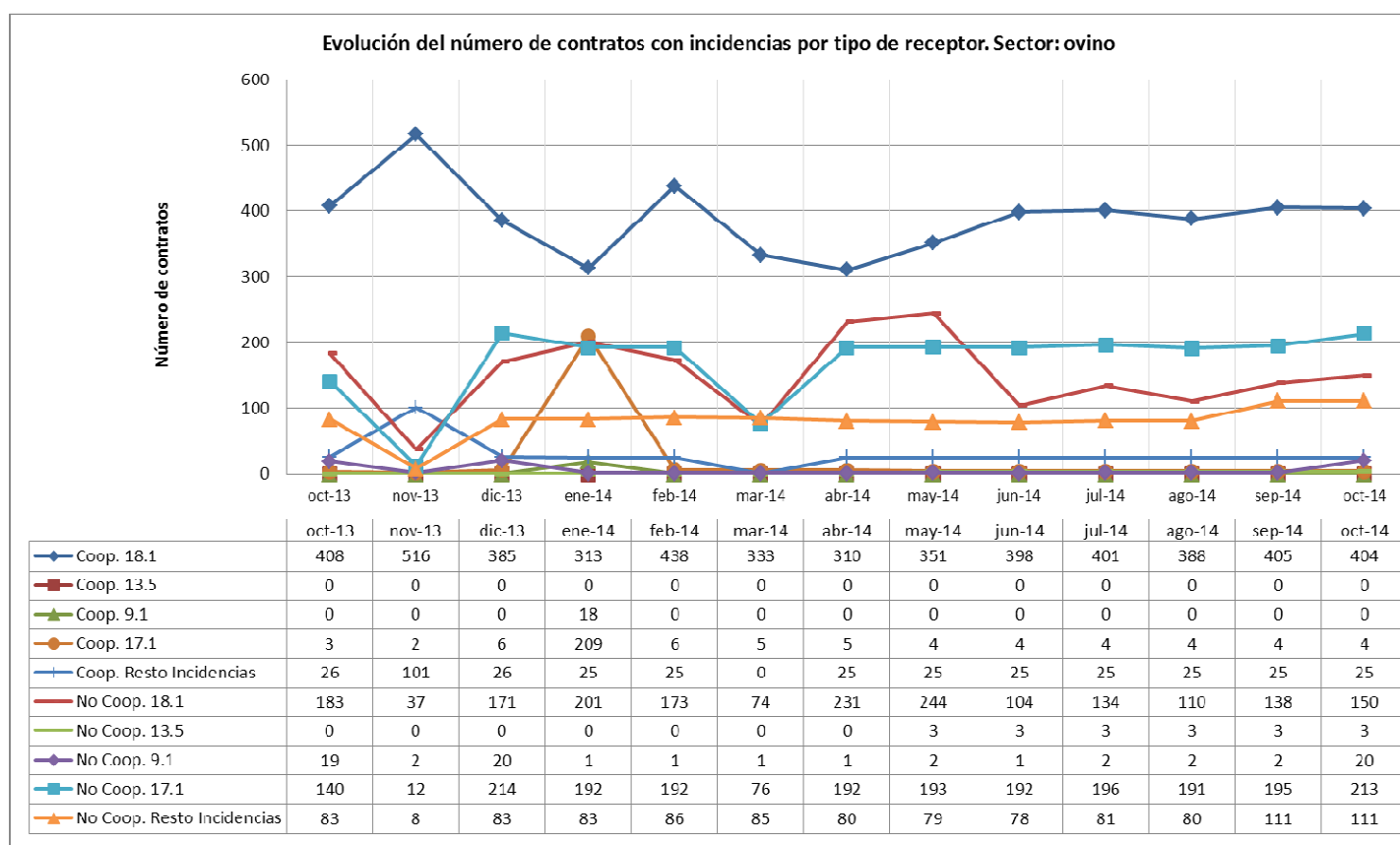
3.8.1. Número de contratos con incidencias en función del tipo de receptor

Nº contratos con incidencias en función del tipo de receptor												
Cooperativas					No cooperativas							
Nº contratos según el nº de incidencias				Nº contratos totales (con/sin incid.)	Nº contratos según el nº de incidencias				Nº contratos totales (con/sin incid.)	Total contratos con incidencias	Total contratos	% contratos con incidencias sobre total
1	2	3	Totales		1	2	3	Totales				
429	0	0	429	630	230	27	105	362	1.165	791	1.795	44,1

3.8.2 Número de contratos con incidencias destacadas (18.1, 13.5, 9.1, 17.1) en función del tipo de receptor

Número de contratos según el tipo de incidencias que presentan ⁽¹⁶⁾									
En función del tipo de receptor									
Cooperativas					No Cooperativas				
18.1. Plazo máximo	13.5. Precio no definido	9.1. Sin margen de tolerancia	17.1. Fuerza mayor	Resto de incidencias	18.1. Plazo máximo	13.5. Precio no definido	9.1. Sin margen de tolerancia	17.1. Fuerza mayor	Resto de incidencias
404	0	0	0	25	150	3	20	213	111

⁽¹⁶⁾ Un contrato puede presentar más de una incidencia



3.8.3. Número de contratos con incidencias en función del tipo de suministrador

Nº contratos con incidencias en función del tipo de suministrador												
Ganaderos					Otros suministradores							
Nº contratos según nº de incidencias				Nº contratos totales (con/sin incid.)	Nº contratos según nº de incidencias				Nº contratos totales (con/sin incid.)	Total contratos con incidencias	Total contratos	% contratos con incidencias sobre total
1	2	3	Totales		1	2	3	Totales				
626	24	100	750	1.681	33	3	5	41	114	791	1.795	44,07

3.8.4 Número de contratos con incidencias destacadas (18.1, 13.5, 9.1, 17.1) en función del tipo de receptor

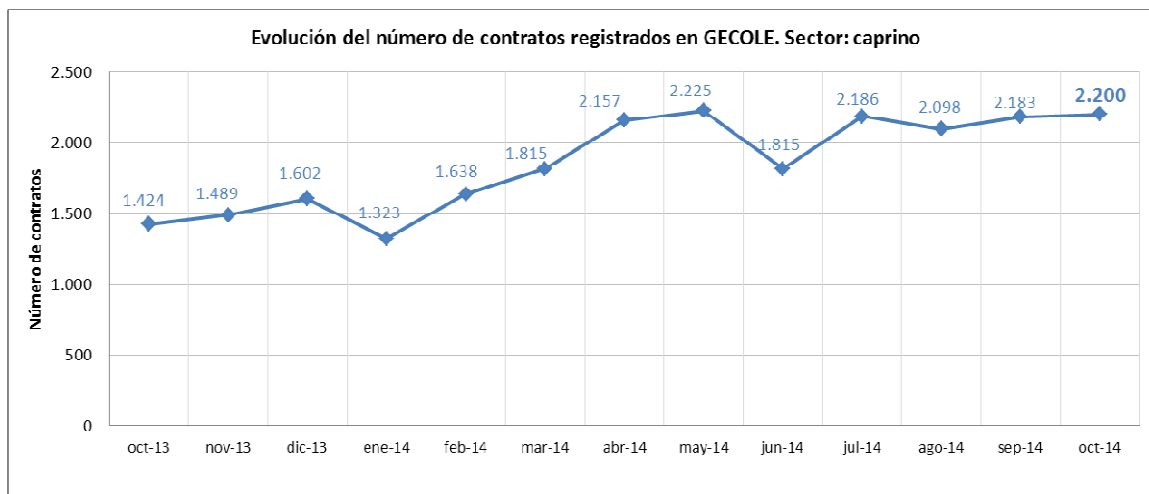
Número de contratos según el tipo de incidencias que presentan ⁽¹⁷⁾									
En función del tipo de suministrador									
Ganaderos					Otros suministradores				
18.1. Plazo máximo	13.5. Precio no definido	9.1. Sin margen de tolerancia	17.1. Fuerza mayor	Resto de incidencias	18.1. Plazo máximo	13.5. Precio no definido	9.1. Sin margen de tolerancia	17.1. Fuerza mayor	Resto de incidencias
528	2	17	200	129	26	1	3	13	7

⁽¹⁷⁾ Un contrato puede presentar más de una incidencia.

4.- Caprino de leche

4.1.- Número de contratos

El número de contratos total en caprino de leche incluye los contratos registrados en la base de datos GEcole para este sector, contando tanto los contratos sin incidencias como aquellos que tienen alguna carencia o deficiencia respecto a los datos mínimos o el procedimiento establecido en el Real Decreto 1363/2012, de 28 de septiembre.

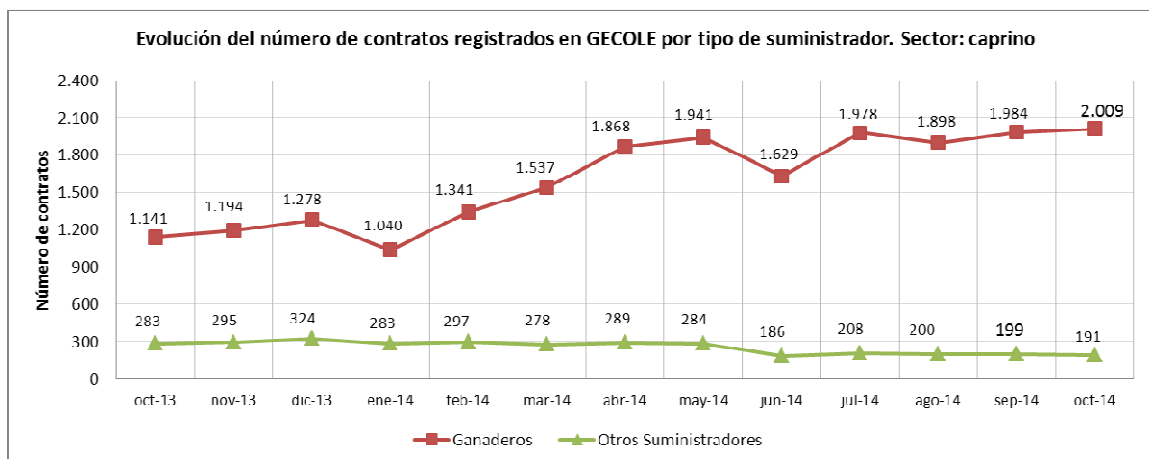


4.1.1. Según tipo de suministrador

Número de contratos					
Tipo de suministrador					
Nº contratos cuyo suministrador es ganadero	Número de ganaderos con contrato ⁽¹⁸⁾	Número de ganaderos en activo ⁽¹⁹⁾	% ganaderos con contrato sobre número de ganaderos en activo	Nº contratos firmados con otros suministradores	Total contratos
2.009	1.920	7.519	25,5	191	2.200

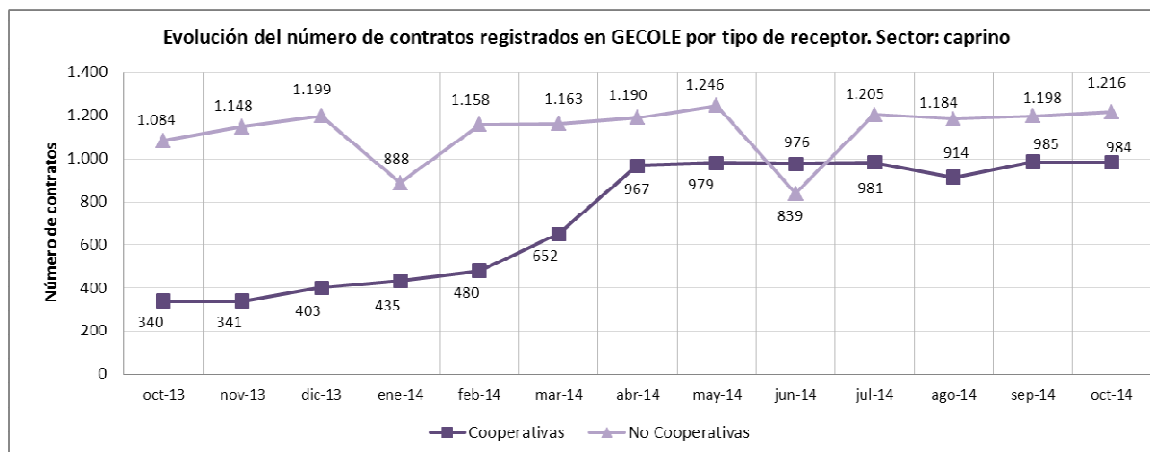
⁽¹⁸⁾ Se considera que un suministrador es ganadero cuando así lo han comunicado durante el proceso de registro del contrato. En caso de no disponer de esta información se ha considerado que un suministrador es ganadero cuando dispone de un código REGA en ese sector.

⁽¹⁹⁾ Productores con explotaciones registradas a 1 de enero de 2014 en la base de datos SITRAN como caprino de reproducción para producción de leche.



4.1.2. Según tipo de receptor

Número de contratos		Total contratos
Tipo de receptor		
Cooperativas	No cooperativas	
984	1.216	2.200



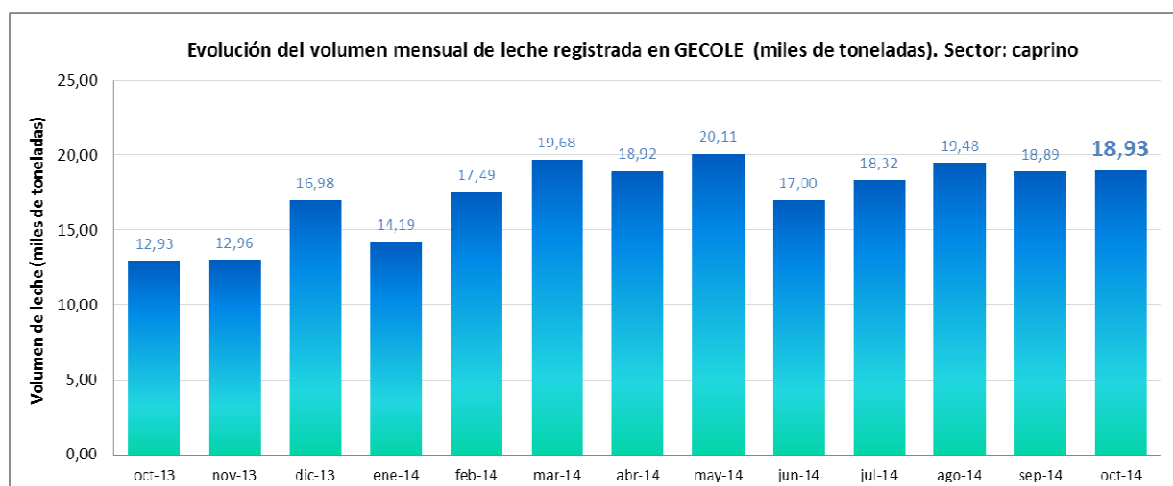
4.2.- Número de receptores

Se indica el número de receptores con al menos un contrato en vigor con ganaderos y/o con otros suministradores, y el tipo de contrato suscrito, bien con ganaderos, bien con otros suministradores.

Número de receptores				
Tipo de suministrador				
Ganaderos		Otros suministradores		Total
Número	% sobre total	Número	% sobre total	
76	77,6	51	52,0	98

4.3.- Volumen de leche mensual bajo contrato

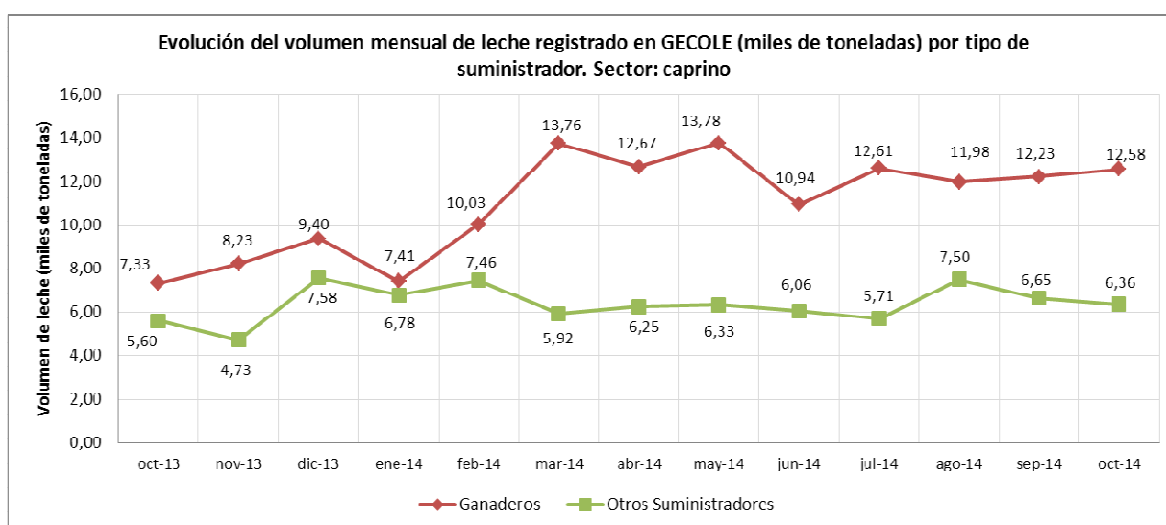
Dada la variabilidad en la duración de los contratos, para poder establecer este parámetro es necesario realizar la mensualización del volumen de leche contratada.



4.3.1. Según tipo de suministrador

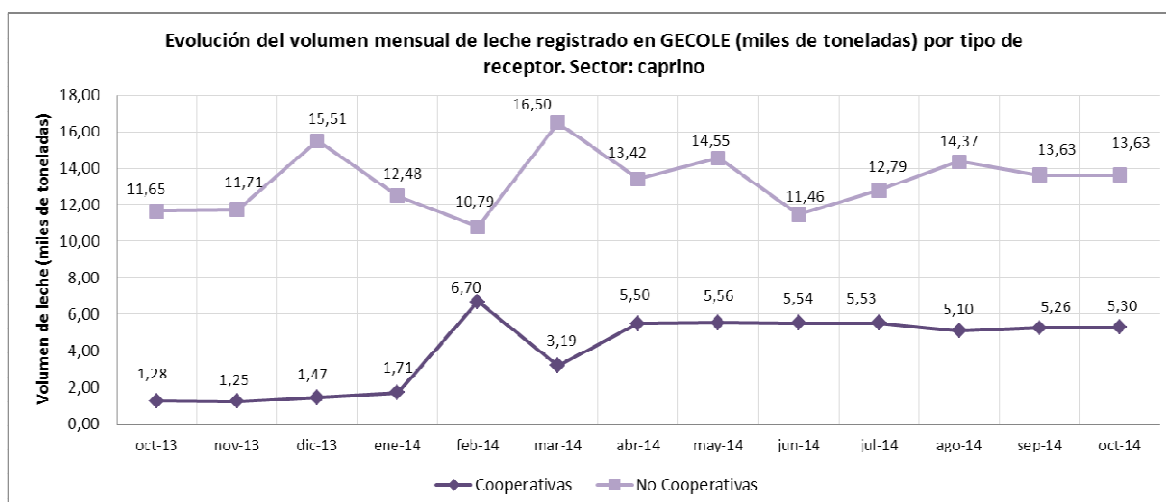
Volumen de leche mensual (miles de litros) ⁽²⁰⁾				
Tipo de suministrador				
Ganaderos		Otros suministradores		Volumen Total
Volumen	% sobre total	Volumen	% sobre total	
12.575,75	66,4	6.356,14	33,6	18.931,88

⁽²⁰⁾ Los datos representados en esta tabla hacen referencia exclusivamente a los volúmenes de leche bajo contrato a diferencia de la tabla correspondiente al sector vacuno dónde se han utilizado datos relativos a los volúmenes de entregas a FEGA para enriquecer la exposición de información.



4.3.2. Según tipo de receptor

Volumen de leche mensual (miles de litros)				
Tipo de receptor				
Cooperativas		No cooperativas		Volumen total
Volumen	% sobre total	Volumen	% sobre total	
5.298,48	28,0	13.633,41	72,0	18.931,88



4.4.- Número de contratos según su tolerancia

La tolerancia es el porcentaje que puede variar el volumen contratado con objeto de poder ajustar los suministros a la estacionalidad o coyuntura de la producción.

	Número de contratos según % de tolerancia								Contratos con incidencias (²¹)	Total contratos
	Cooperativas				No Cooperativas					
	<=10	10-20	20-30	>30	<=10	10-20	20-30	>30		
Total	635	15	260	74	728	232	195	60	1	2.200
% sobre total	28,9	0,7	11,8	3,4	33,1	10,6	8,9	2,7	0,1	100
Total según tipo Receptor	984				1.216					
% sobre tipo Receptor	64,5	1,5	26,4	7,5	59,9	19,1	16,0	4,9	0,1	

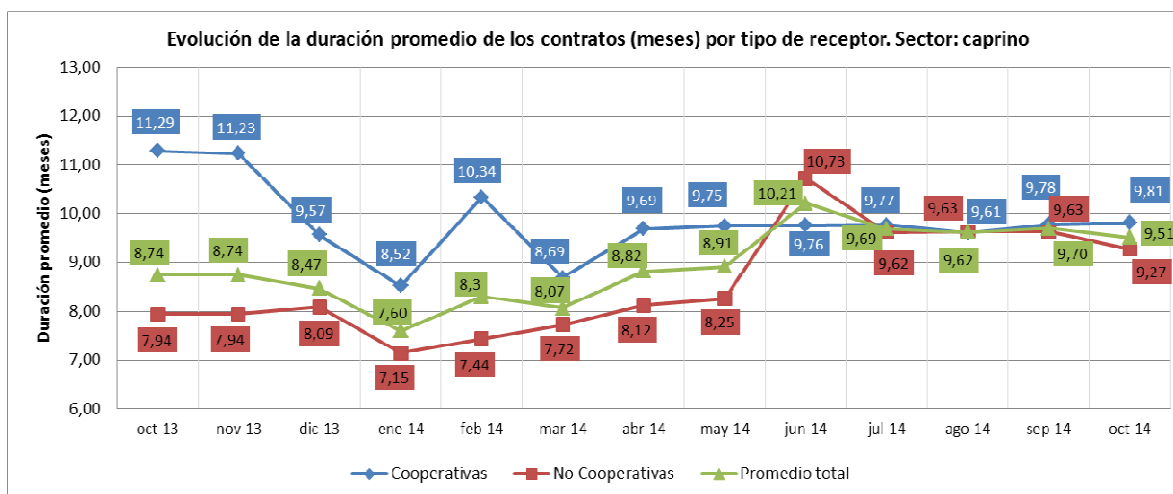
⁽²¹⁾ Contratos con incidencia por no aportar información sobre tolerancia

4.5.- Duración promedio

La duración mínima del contrato, tal y como establece el Real Decreto 1363/2012, de 28 de septiembre, es de 1 mes, no existiendo, sin embargo, limitación en cuanto al número máximo de meses por el que se puede firmar un contrato. En el caso de los contratos en los que el suministrador es un ganadero, el citado Real Decreto establece la duración mínima de un año, y de manera excepcional, menos de este periodo.

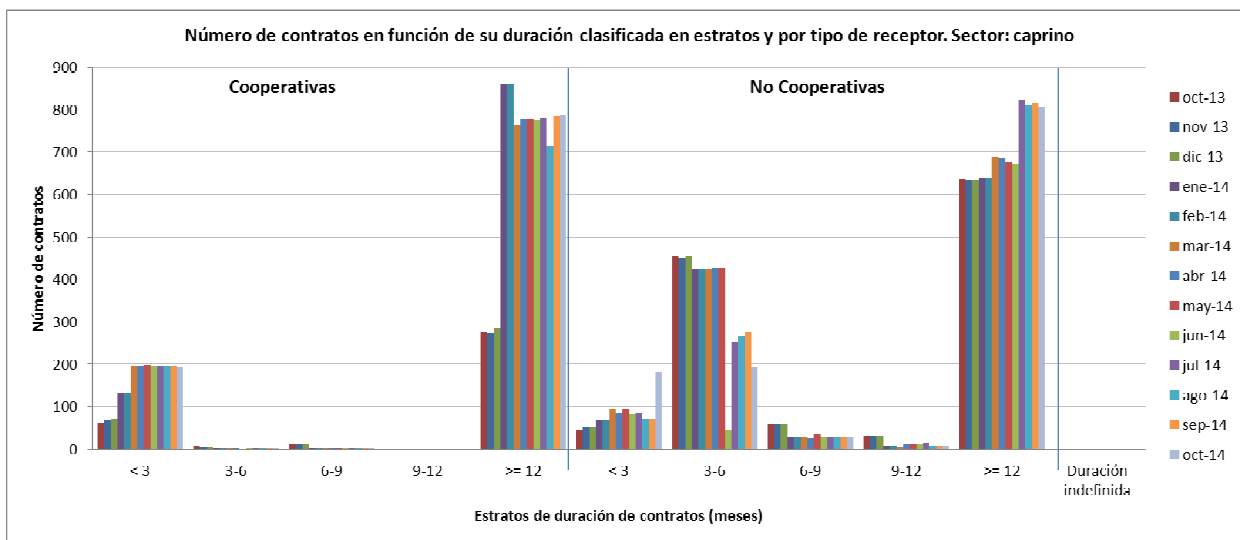
La duración promedio de los contratos se calcula como el valor medio de la duración por la que se suscriben los contratos, sin ponderar el volumen contratado.

Duración promedio (meses)		
Tipo de receptor		
Cooperativas	No cooperativas	Promedio
9,81	9,27	9,51



4.6.- Número de contratos según su duración

	Distribución de contratos en función del tipo de receptor y duración										Contratos con duración indefinida	Total contratos
	Cooperativas					No cooperativas						
	Duración en meses					Duración en meses						
	< 3	3-6	6-9	9-12	>= 12	< 3	3-6	6-9	9-12	>= 12		
Total	194	1	2	0	787	182	193	28	8	805	0	2.200
% sobre total	8,8	0,1	0,1	0,0	35,8	8,3	8,8	1,3	0,4	36,6	0	100,0
Total según tipo Receptor	984					1.216						
% sobre tipo Receptor	19,7	0,1	0,2	0,0	80,0	15,0	15,9	2,3	0,7	66,2		



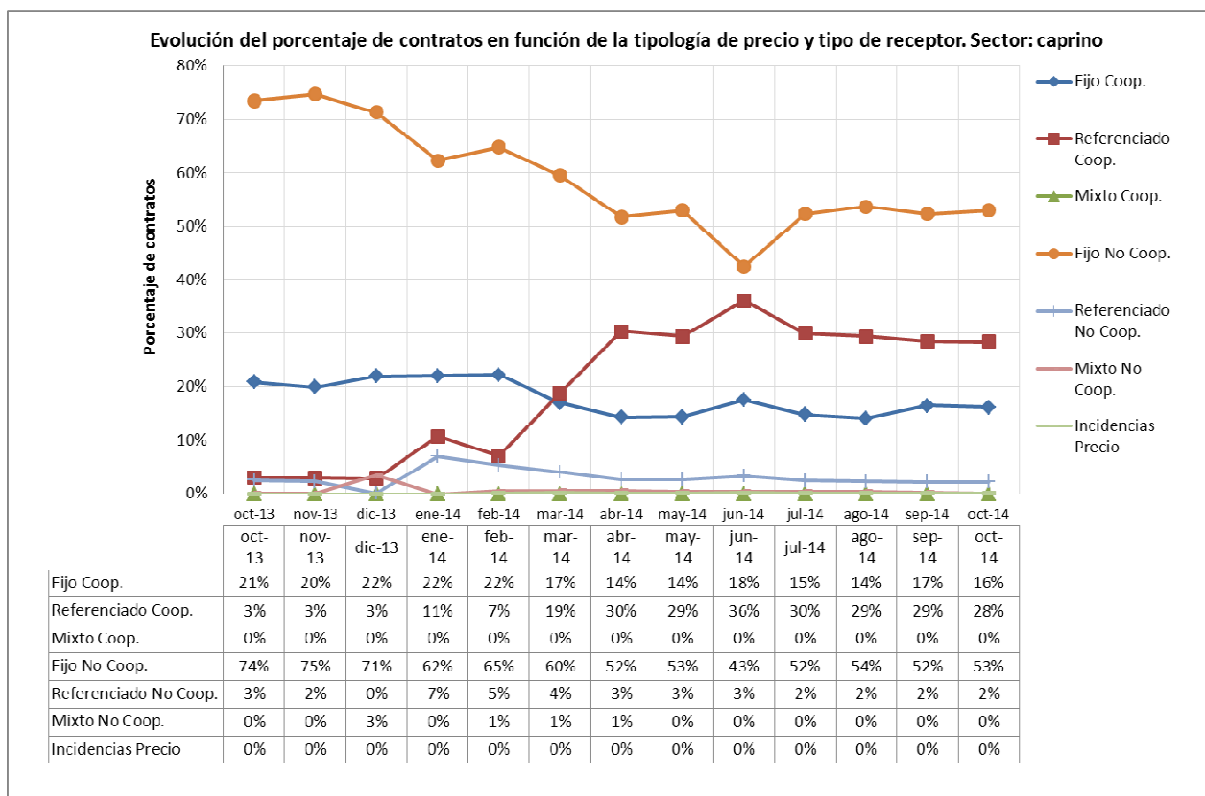
4.7.- Número de contratos de acuerdo con el tipo de precio

El tipo de precio se considera:

- Fijo, cuando el precio se establece en el contrato en base a una cantidad fija. Puede incluir primas o penalizaciones por diferentes parámetros, el más habitual la calidad.
- Variable, cuando el precio se establece en el contrato como una combinación de varios factores, que pueden incluir los indicadores de mercado que reflejen los cambios en las condiciones de mercado. Puede incluir primas o penalizaciones por diferentes parámetros, el más habitual la calidad.
- Mixto, cuando el precio tiene una parte fija y otra variable.

Nº de contratos por tipo de precio							
En función del tipo de receptor							
Cooperativas			No cooperativas			Contratos con incidencias ⁽²²⁾	Total contratos
FIJO	VARIABLE	MIXTO	FIJO	VARIABLE	MIXTO		
356	625	0	1.165	49	2	3	2.200
16,2	28,4	0,0	53,0	2,2	0,1	0,1	100,0
981			1.219				
36,3	63,7	0,0	95,6	4,0	0,16	0,25	

⁽²²⁾ Contratos con incidencias por no aportar la información requerida sobre el precio.



4.8.- Número de contratos de acuerdo con el tipo de incidencias

En las siguientes tablas se muestra la distribución del número de contratos según su situación con respecto al contenido mínimo obligatorio que todo contrato de compra-venta de leche cruda debe presentar según establece el Real Decreto 1363/2012, de 28 de septiembre. En concreto, se destacan determinadas incidencias con especial relevancia diferenciándolas del resto de incidencias y del número de contratos sin incidencias. Las incidencias analizadas de forma separada son:

Incidencia: 18.1. Contratos en los que se ha excedido el plazo máximo de 1 mes desde la firma del contrato hasta su comunicación a INLAC, requisito establecido en el artículo 16.1 del Real Decreto 1363/2012, de 28 de septiembre.

Incidencia: 13.5. Contratos que se firman a precio variable pero no se indican específicamente los factores de cálculo para dicha parte variable según determina el Anexo 3.3 del Real Decreto 1363/2012.

Incidencia 9.1. Contratos que no indican un margen de tolerancia para el periodo de vigencia del contrato, campo obligatorio de todo contrato según se establece en el Anexo 3.4 del Real Decreto 1363/2012.

Incidencia 17.1. Contratos en los que no existen reglas aplicables en caso de fuerza mayor tal y como obliga el Anexo 3.9 del Real Decreto 1363/2012.

Los resultados se representan diferenciados en cuatro tablas: dos tablas generales en función del número de incidencias que presentan los contratos y dos tablas específicas según el tipo de incidencias. Es importante remarcar el hecho de que un contrato puede presentar más de una incidencia y en algunos casos contar con hasta cuatro incidencias.

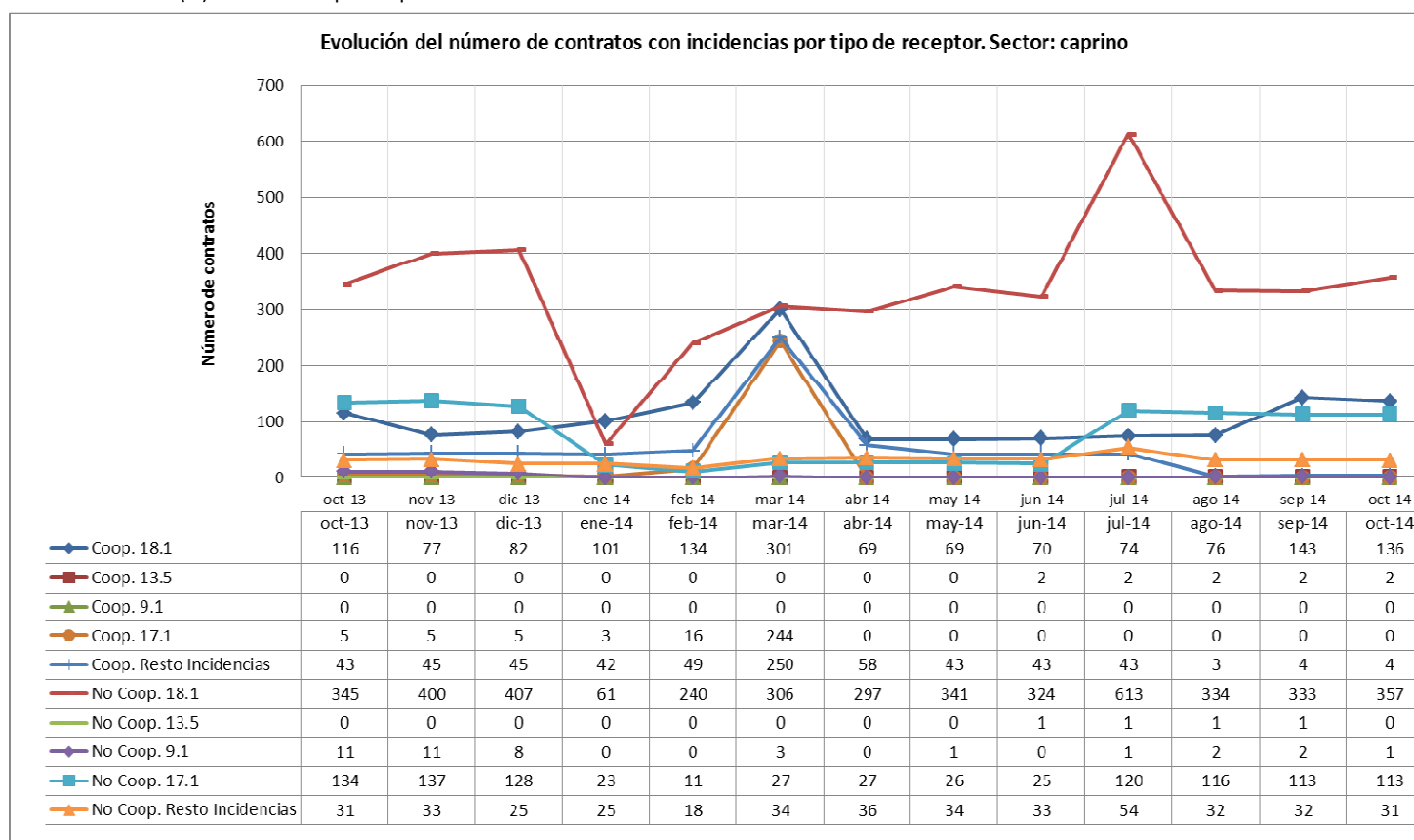
4.8.1. Número de contratos con incidencias en función del tipo de receptor

Nº contratos con incidencias en función del tipo de receptor												
Cooperativas					No cooperativas							
Nº contratos según el nº de incidencias				Nº contratos totales (con/sin incid.)	Nº contratos según el nº de incidencias				Nº contratos totales (con/sin incid.)	Total contratos con incidencias	Total contratos	% contratos con incidencias sobre total
1	2	3	Totales		1	2	3	Totales				
135	1	3	139	984	444	7	23	474	1.216	613	2.200	27,9

4.8.2 Número de contratos con incidencias destacadas (18.1, 13.5, 9.1, 17.1) en función del tipo de receptor

Número de contratos según el tipo de incidencias que presentan ⁽²³⁾									
En función del tipo de receptor									
Cooperativa					No Cooperativa				
18.1 Plazo máximo	13.5 Precio no definido	9.1 Sin margen de tolerancia	17.1 Fuerza mayor	Resto de incidencias	18.1 Plazo máximo	13.5 Precio no definido	9.1 Sin margen de tolerancia	17.1 Fuerza mayor	Resto de incidencias
136	2	0	0	4	357	0	1	113	31

⁽²³⁾ Un contrato puede presentar más de una incidencia.



4.8.3. Número de contratos con incidencias en función del tipo de suministrador

Nº contratos con incidencias en función del tipo de suministrador																
Ganaderos					Otros suministradores											
Nº contratos según nº de incidencias				Nº contratos totales (con/sin incid.)	Nº contratos según nº de incidencias				Nº contratos totales (con/sin incid.)					Total contratos con incidencias	Total contratos	% contratos con incidencias sobre total
1	2	3	Totales		1	2	3	Totales								
529	7	22	558	2.009	50	1	4	55	191	613	2.200	27,9				

4.8.4 Número de contratos con incidencias destacadas (18.1, 13.5, 9.1, 17.1) en función del tipo de suministrador

Número de contratos según el tipo de incidencias que presentan ⁽²⁴⁾									
En función del tipo de suministrador									
Ganaderos					Otros Suministradores				
18.1 Plazo máximo	13.5 Precio no definido	9.1 Sin margen de tolerancia	17.1 Fuerza mayor	Resto de incidencias	18.1 Plazo máximo	13.5 Precio no definido	9.1 Sin margen de tolerancia	17.1 Fuerza mayor	Resto de incidencias
466	1	1	87	30	27	1	0	26	5

⁽²⁴⁾ Un contrato puede presentar más de una incidencia.